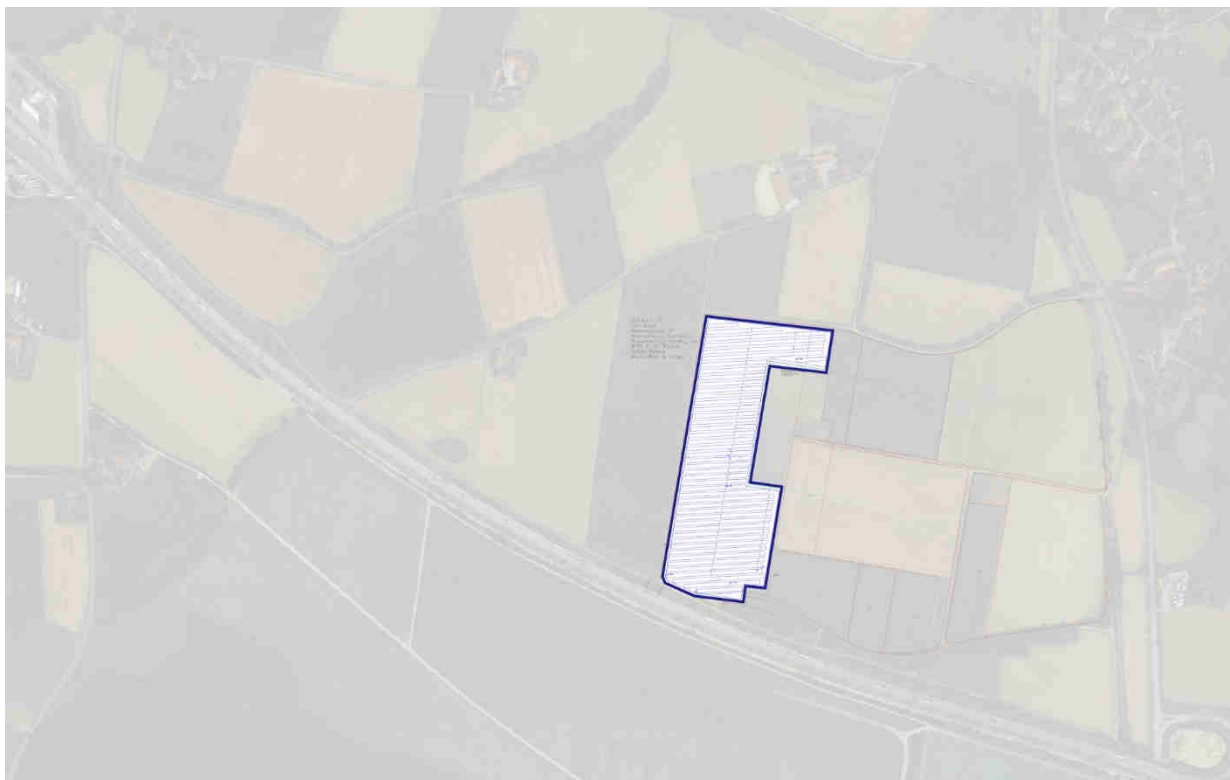


**Gutachten
über die zu erwartende Blendung
durch Sonnenreflexionen
der geplanten
Photovoltaikanlage Hofdorf III**



GA-Nummer: Te-200702-H-1

Im Auftrag von
GSW Gold SolarWind Service GmbH
Kirchroth

Verfasser
Jens Teichelmann, Dipl.-Ing. Lichttechnik
IBT 4Light GmbH
Fürth

Fürth, 09.07.2020

Te200702H1 Photovoltaikanlage Hofdorf III Gutachten über Lichtimmission durch Sonnenreflexion.docx

Licht-Immissionsgutachten
Photovoltaikanlage Hofdorf III

Auftraggeber:

GSW Gold SolarWind Service GmbH

Otto-Hiendl-Straße 15
94356 Kirchroth

Auftragnehmer:

Dipl.-Ing. Jens Teichelmann

IBT 4Light GmbH

Ingenieur- und Sachverständigenbüro
für Licht- und Beleuchtungstechnik

Boenerstraße 34
90765 Fürth

Inhaltsverzeichnis

1 Extrakt	4
2 Allgemeines	6
2.1 Aufgabenstellung, Zweck des Gutachtens	6
2.2 Tatsachenfeststellung, Beschreibung der Situation	7
2.3 Zur Verfügung stehende Unterlagen	9
2.4 Verwendete Hilfsmittel	9
2.5 Verwendetes Schrifttum und Quellen	10
3 Vorgehensweise Berechnung und Bewertung der Sonnenreflexion an den Photovoltaikmodulen	11
3.1 Grundlegende Methodik	11
3.2 Ortstermin, beteiligte Personen	12
4 Schutzgut Mensch: Ergebnisse und Auswertung der an den Immissionsorten erreichten Reflexionswerte	13
4.1 Ermittlung der Eckpunkte des Reflexionsverhaltens der Photovoltaikmodule	13
4.2 Ermittlung der möglicherweise relevanten Immissionsorte	15
4.3 Ermittlung der Störungen durch Direktreflexion und durch Streulicht durch Bündelaufweitung	17
5 Schutzgut Fauna: Auswirkungen der Lichtimmissionen durch Sonnenreflexion auf Tiere	23
6 Zusammenfassung und Erörterung der Ergebnisse	24

1 Extrakt

Im Auftrag der GSW Gold SolarWind Service GmbH in Kirchroth wurde die geplante Photovoltaik-Freiflächenanlage Hofdorf III nordöstlich der Bundesautobahn A3 und zwischen den Ortschaften Hofdorf, Bärndorf und Bogen hinsichtlich der auf der Autobahn A3, der Ausfahrt der Anschlußstelle Bogen und der umliegenden Wohnbebauung zu erwartenden Blendung durch Sonnenreflexion untersucht.

Da es sich um eine noch nicht realisierte Anlage handelt wurde über eine Worst-Case-Betrachtung anhand der vorliegenden Angaben eine rechnerische Bewertung der geplanten Anlage durchgeführt.

Hierzu wurden in Ermangelung produktspezifischer Reflexionsdaten der vorgesehenen Photovoltaikmodule vom Hersteller Eckdaten für das Reflexionsverhalten der Moduloberflächen aus anderen, vergleichbaren Situationen herangezogen.

Die Betrachtung der zu erwartenden Blendung erfolgte durch eine Bewertung der bei dieser Anlagengeometrie möglichen Effekte durch Direktreflexion des Sonnenlichtes sowie durch eine Bewertung des bei der Reflexion auf der Oberfläche des Photovoltaikmoduls gestreuten Sonnenlichtanteils mittels einer Reflexionsberechnung im dreidimensionalen Raum und unter Berücksichtigung des Reflexionsverhaltens der Oberfläche.

Es wurde jeweils untersucht, inwieweit mögliche Blendwirkungen durch Sonnenlichtreflexionen an den Oberflächen der Photovoltaikmodule als relevant wahrgenommen werden und ob diese die für das Führen von Fahrzeugen auf den betreffenden Verkehrswegen relevanten Sichtfelder betreffen.

Durch die Realisierung der untersuchten Photovoltaik-Freiflächenanlage sind bei Ausführung der Anlage gemäß des uns vorliegenden Konzeptes keine störenden oder unzumutbaren Blendwirkungen durch Sonnenlichtreflexionen auf der Bundesautobahn A3, der Ausfahrt der Anschlußstelle Bogen oder in der umliegenden Wohnbebauung zu erwarten.

Möglicherweise auftretende Reflexionen in Richtung der relevanten Sichtfelder der Beobachter auf der Bundesautobahn A3 in Fahrtrichtung Südost und in Richtung des westlich der Fläche liegenden Anwesens werden unter kleinen Blickwinkeldifferenzen zur Sonne gesehen, so daß diese durch die natürliche Direktblendung der Sonne überlagert werden und nicht als eigenständige Blendquelle wahrgenommen werden. Solche Reflexionen sind nach dem zu Grunde liegenden Bewertungsverfahren /1/ nicht als Blendung zu qualifizieren.

Weitere möglicherweise auftretende Reflexionen liegen an den untersuchten Immissionsorten auf der Autobahn in Fahrtrichtung Südost außerhalb des relevanten Sichtfeldes und sind somit für die Sicherheit des Verkehrs auf der Autobahn von untergeordneter Bedeutung.

In Richtung der relevanten Sichtfelder der Fahrer in Fahrtrichtung Nordwest wurden lediglich Streiflichtreflexionen in den Morgenstunden kurz nach Sonnenaufgang ermittelt, die hinsichtlich einer möglichen Störwirkung typischerweise unkritisch sind.

Licht-Immissionsgutachten
Photovoltaikanlage Hofdorf III

Daneben treten weitere Reflexionen unter kleinen Blickwinkeldifferenzen zur Sonne auf, so daß sie durch die natürliche Direktblendung der Sonne überlagert werden und nicht als eigenständige Blendquelle wahrgenommen werden.

Eventuell auftretende kleinflächige Highlights durch Reflexionen an Biege- oder Schnittkanten z.B. des Rahmens oder der Leiterbahnen werden in größerer Entfernung gemittelt wahrgenommen und sind als unkritisch anzusehen.

Größere gerundete reflektierende Oberflächen in der Konstruktion sollten jedoch nach Möglichkeit vermieden werden.

2 Allgemeines

Licht gehört zu den Emissionen bzw. Immissionen im Sinne des Bundesimmissionsschutzgesetzes. Sofern Immissionen „nach Art, Ausmaß oder Dauer geeignet sind, Gefahren, erhebliche Nachteile oder erhebliche Belästigungen für die Allgemeinheit oder die Nachbarschaft herbeizuführen“, so gelten sie im Sinne dieses Gesetzes als schädliche Umwelteinwirkungen. Die betrifft neben anderen Immissionsarten auch die Lichtimmissionen.

Laut Bundesimmissionsschutzgesetz sind sowohl bei genehmigungsbedürftigen als auch bei nicht genehmigungsbedürftigen Anlagen mit Ausnahme der Anlagen des öffentlichen Straßenverkehrs geeignete Maßnahmen nach Stand der Technik zu treffen, um Lichtimmissionen zu vermeiden bzw. auf ein Mindestmaß zu reduzieren. Dies betrifft insbesondere Sportstättenbeleuchtungen, Beleuchtungen in Bau, Industrie und Gewerbe, Anstrahlungen sowie Reklamebeleuchtungen.

Technische oder bauliche Anlagen, die das Sonnenlicht reflektieren, sind nach Baurecht zu behandeln und so auszuführen, dass durch die Sonnenlichtreflexionen keine Störungen bei Anwohnern, auf Verkehrsstraßen oder in sicherheitsrelevanten Einrichtungen erzeugt werden.

2.1 Aufgabenstellung, Zweck des Gutachtens

Im Auftrag der GSW Gold SolarWind Service GmbH in Kirchroth war die geplante Photovoltaik-Freiflächenanlage Hofdorf III nordöstlich der Bundesautobahn A3 und zwischen den Ortschaften Hofdorf, Bärndorf und Bogen auf folgende Punkte hin zu prüfen:

- Prüfung der geplanten Anlagen-Ausführung auf mögliche Störwirkungen durch direkte Sonnenreflexion an den möglichen Immissionsorten auf der Bundesautobahn A3 und der westlich der Anlage liegenden Wohnbebauung bei statischer Ausführung der Anlage
- Prüfung der geplanten Anlagen-Ausführung auf mögliche Störwirkungen durch Streuwirkung der Sonnenreflexion auf der Glasoberfläche oder des Rahmens der Module an den festgelegten möglichen Immissionsorten

Die Bewertung weiterer Auswirkungen neben den genannten war nicht Bestandteil dieser Untersuchung.

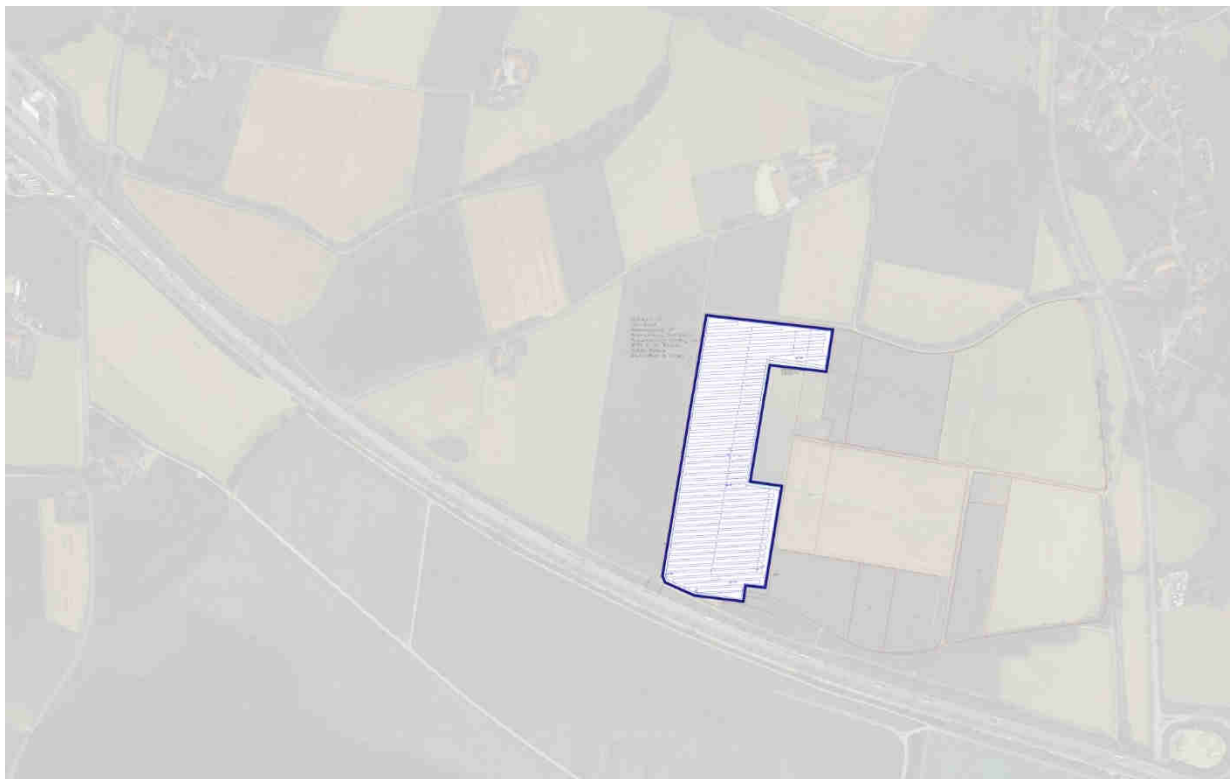
Das Gutachten wurde zur Klärung der zu erwartenden Störungen durch eine dauerhaft installierte Photovoltaikanlage im Rahmen der Erteilung der Baugenehmigung in Auftrag gegeben. Andere Nutzungen dieses Gutachtens sind nicht zugelassen.

2.2 Tatsachenfeststellung, Beschreibung der Situation

Bei der zu betrachtenden geplanten Anlage handelt es sich um eine Photovoltaik-Freiflächenanlage, die auf einer momentan noch landwirtschaftlich genutzten Fläche nordöstlich der Bundesautobahn A3 und zwischen den Ortschaften Hofdorf, Bärndorf und Bogen in dem gekennzeichneten Bereich montiert werden soll.

Die Module sollen auf entsprechenden Unterkonstruktionen mit einer Ausrichtung auf 177° Süd bei einer Aufneigung auf 12° montiert werden.

Es sollen polykristalline Photovoltaikmodule Verwendung finden, deren genaue Type zum Zeitpunkt der Erstellung dieses Gutachtens noch nicht feststand.



Die maximale Höhe der Module mit den vorgesehenen Unterkonstruktionen soll laut Planung ca. 2,0 m mit entsprechenden Toleranzen zum Geländeausgleich betragen.

Es soll hier eine statische Anlage betrachtet werden.

Das Gelände hat im mittleren Bereich einen höchsten Punkt und fällt von dort aus nach Norden und Süden hin leicht ab. Es ist davon auszugehen, daß bei Montage der Modulreihen geringe Querneigungen zwischen ca. 0° ... +1,0° auftreten werden, die die resultierende Ausrichtung

der Einzelmodule beeinflussen und die bei den weiteren Betrachtungen berücksichtigt werden müssen.

Südwestlich angrenzend an das Gelände verläuft von Südost nach Nordwest die Bundesautobahn A3 in leicht erhöhter Lage gegenüber dem betrachteten Gelände. Die Fahrbahn der Autobahn steigt von Südost nach Nordwest an. Die Böschung der Fahrbahn ist teilweise mit dichtem Bewuchs versehen, der auch bei fehlender Belaubung wie zum Zeitpunkt des Ortstermins einen gewissen Sichtschutz darstellt.

Dieser Bewuchs wird bei der nachfolgenden Bewertung im Sinne einer Worst Case-Betrachtung im ersten Schritt nicht mitbetrachtet.

Südlich bzw. südöstlich der Fläche befindet sich ein kleines Waldstück, bei dem von dauerhafter Wirksamkeit als Sichtschutz ausgegangen werden kann und das nachfolgend als sichtachsenunterbrechendes Element mitbewertet wird.

Nördlich und westlich des Geländes befindet sich die Bebauung mehrerer vereinzelt liegender landwirtschaftlicher Anwesen mit Wohn- und Nutzgebäuden.

Östlich der Fläche verläuft annähernd in Nord-Süd-Richtung die Staatsstraße St2139. Nach den vorliegenden Daten liegen hier keine relevanten Einblickwinkel innerhalb des relevanten Sichtfeldes der Fahrer zur Anlage vor. Östlich der Staatsstraße St2139 befindet sich weitere Bebauung, von der aus die Fläche nach den vorliegenden Angaben des Auftraggebers nicht zu sehen ist.

Ostsüdöstlich der Fläche befindet sich in ca. 700 m Entfernung die Autobahnausfahrt der Anschlußstelle Bogen, die vor Abbiegen auf die Staatsstraße St2139 direkt auf die gegenständliche PV-Anlage zuläuft. Von hier aus ist der nördliche Teil der betrachteten PV-Anlage zu sehen. Die Sichtverbindung zum südlichen Teil der Anlage wird durch das dazwischenliegende Waldstück unterbrochen.

Südlich der Autobahn befindet sich weitere Bebauung, von der aus nach den vorliegenden Angaben keine Sichtachsen zur untersuchten Anlage vorliegen.

Die für die Berechnungen der Blendwirkung erforderlichen Beobachter-Azimut- und -Elevationswinkel wurden bei einem Ortstermin per Peilwinkelmessung sowie durch Berechnung ermittelt und gehen in die weiteren Betrachtungen ein.

Die nachfolgende Bewertung bezieht sich auf die gesamte zu Grunde gelegte Fläche und auf die genannten Rahmenbedingungen (Ausrichtung und Aufneigung der Module, Bauhöhe der Modulkonstruktionen, Querneigung, Art der Module usw.). Kleine Änderungen innerhalb dieser Parameter wie z.B. leicht veränderte Modulanordnungen, andere Reihenabstände, niedrigere oder geringfügig höhere Bauhöhen, Modulanordnungen quer oder hochkant usw. wirken sich auf die ermittelten Ergebnisse nicht aus.

Die nachfolgenden Aussagen gelten also für alle Anlagengeometrien innerhalb der oben genannten Fläche mit den oben genannten Ausrichtungen und Aufneigungen der Modulreihen, den benannten Modultypen und innerhalb der genannten Bauhöhe der Modulkonstruktionen in gleichem Maße.

Licht-Immissionsgutachten
Photovoltaikanlage Hofdorf III

2.3 Zur Verfügung stehende Unterlagen

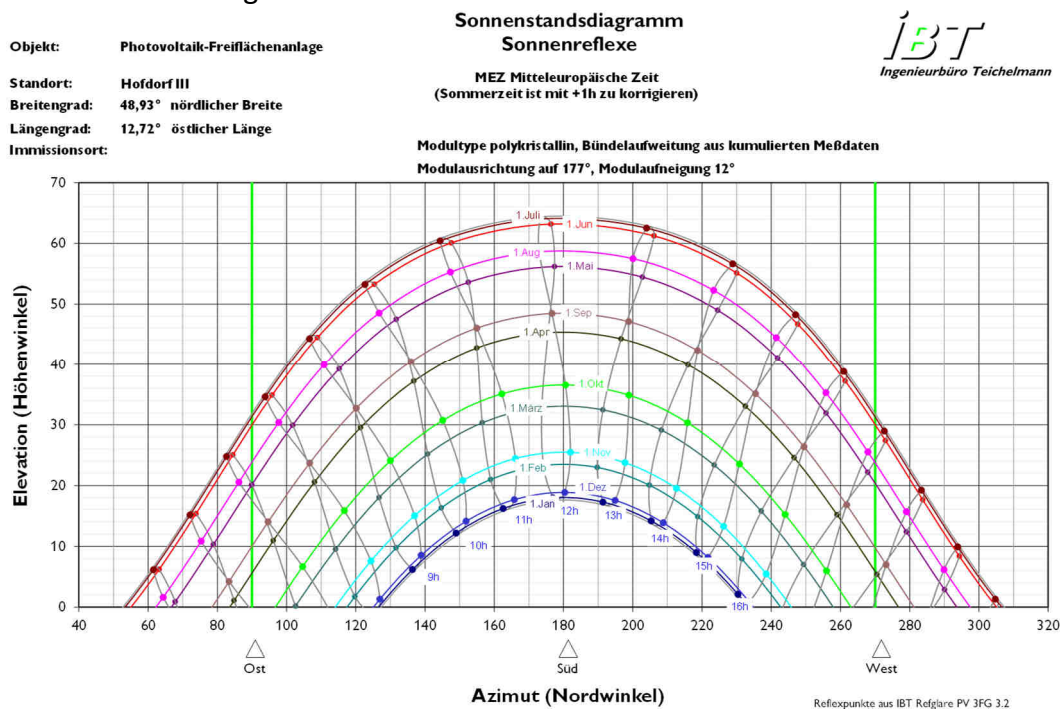
Die Begutachtung wurde anhand folgender vorliegender Unterlagen durchgeführt:

- Modulbelegungspläne:
 - o 200706_Hofdorf 3_Entwurf Tischplan.pdf
- Luftbild des Geländes, vom AG bereitgestellt

2.4 Verwendete Hilfsmittel

Für die Begutachtung wurden folgende Hilfsmittel verwendet:

- Sonnenstandsdiagramm MEZ für die Ortskoordinaten des Geländes



- Excel
- Reflexionsmatrixsoftware Refglare PV 3FG 3.3
- Sonnenbahnsoftware Sunway PV 1.11 MEZ
- Expositionsermittlungssoftware Sunway Exposure 1.1 MESZ
- Eckdaten aus Messungen der Reflexionsindikator und des Reflexionsgrades zur Ermittlung der Bündelaufweitung/Streuung an der Moduloberfläche an diversen poly- und monokristallinen Testmodulen verschiedener Typen und Hersteller mit Standard-Solarglas

2.5 Verwendetes Schrifttum und Quellen

Auf folgende Quellen wurde bei der Bewertung Bezug genommen:

- Messwerte des Reflexionsverhaltens von Probemodulen aus anderen, ähnlichen Untersuchungen
- Hinweise zur Messung, Beurteilung und Minderung von Lichtimmissionen der Bund/Länder-Arbeitsgemeinschaft für Immissionsschutz (LAI), Beschluß der LAI vom 13.9.2012 /1/

3 Vorgehensweise Berechnung und Bewertung der Sonnenreflexion an den Photovoltaikmodulen

3.1 Grundlegende Methodik

Das Gutachten bezieht sich auf eine Worst-Case-Betrachtung der relevanten Eckpunkte der noch nicht realisierten Photovoltaikanlage. Die Bewertung beruht ausschließlich auf der im Plan vorgesehenen Ausführung hinsichtlich Montage und Ausrichtung der Module. Es wurde jeweils das direkt in Hauptreflexionsrichtung reflektierte Sonnenlicht und die dadurch verursachte Abbildung der Sonnenscheibe sowie das anhand von verschiedenen Messwerten aus früheren Untersuchungen abgeschätzte Streulicht betrachtet.

Die Begutachtung der Lichtimmission beruht ausschließlich auf rechnerischen Ergebnissen auf Basis der vorliegenden Daten. Veränderungen in der Ausführung oder Anordnung der Anlage müssen ggf. nochmals geprüft werden.

Die Sonnenscheibe im Zenit hat bei klarer Sicht eine Leuchtdichte von ca. 1,6 Mrd cd/m^2 , am Horizont noch ca. 6 Mio cd/m^2 .

Die Absolutblendung des menschlichen Auges, die eine nachwirkende Störung der Sehfähigkeit (z.B. helle Punkte im Sichtfeld, nachdem man in die Sonne geschaut hat) bewirkt, beginnt bei ca. 100.000 cd/m^2 .

Je nach Adaptationszustand des Auges können bereits bei punktuellen Leuchtdichteerhöhungen um das ca. 3...5-fache der Umgebungshelligkeit Blendwirkungen erzeugt werden. Wenn durch diese die Sehfähigkeit kurzzeitig gestört wird nennt man dies physiologische Blendung. Bei Blendungen, die die Sehfähigkeit zwar nicht beeinträchtigen, aber störend wirken, spricht man von psychologischer Blendung.

Je nach Reflexionsverhalten der Umgebung kann die Adaptationsleuchtdichte des Auges an einem hellen Sommertag außen ca. 5.000...8.000 cd/m^2 betragen. Bei Aufenthalt in einem Raum ist diese wesentlich niedriger, so dass eine Blendquelle hier deutlich stärker blendet als im Außenbereich.

Auch bei Oberflächen, die nur einen geringen Anteil dieser hohen Leuchtdichte in eine bestimmte Richtung reflektieren, können durch die Reflexion in diese Richtung noch sehr hohe Leuchtdichten entstehen, die eine physiologische Blendung, u.U. auch eine Absolutblendung bewirken.

Die Bewertung des direkt reflektierten Sonnenlichtes erfolgt über entsprechende Winkelberechnungen im dreidimensionalen Raum zwischen der geplanten Anordnung und Ausrichtung der vorgesehenen Photovoltaikmodule, deren winkelabhängig differenzierten Reflexionseigenschaften, den von der Jahres- und Tageszeit abhängigen möglichen Sonnenständen sowie der geografischen Lage der festgelegten zu betrachtenden möglichen Immissionsorte.

Licht-Immissionsgutachten
Photovoltaikanlage Hofdorf III

In der Reflexionsmatrixsoftware wird für jeden an diesem Standort möglichen Sonnenstand die mögliche Blendwirkung für den betreffenden Beobachter ermittelt und im Sonnenbahn-diagramm dargestellt. Diese Darstellungsform hat sich als sehr praktikabel erwiesen, weil hier sowohl die Winkelverhältnisse der Sonne mit den entsprechenden Azimut- und Elevationswinkeln als auch die relevanten Tages- und Jahreszeiten des Auftretens der Reflexionen darstellbar sind.

Für die korrekte Berechnung des bei der Reflexion von der Oberfläche der Module gestreuten Lichtes werden Angaben zum Reflexionsverhalten des Materials - insbesondere der Reflexionsgrad und die Reflexionsindikatrix - benötigt.

Diese lagen im konkreten Fall nicht vor. Die Bewertung des Streulichtanteils erfolgte somit anhand von Reflexionswerten anderer Module aus vorangegangenen Untersuchungen.

Für Wohnbebauung erfolgt die Bewertung der Blendung nach Richtwerten, die von der Bund/Länder-Arbeitsgemeinschaft für Immissionsschutz und den Landesumweltämtern als zumutbare Grenze festgelegt wurden. Nach diesen werden Blendwirkungen durch Sonnenlichtreflexionen als zumutbar angesehen, wenn die astronomisch mögliche Einwirkzeit als wetterunabhängige Größe 30 min pro Tag und 30 h pro Jahr nicht überschreitet.

Diese Richtwerte werden auch hier angesetzt.

Die zu Grunde liegende, von der Bund/Länder-Arbeitsgemeinschaft für Immissionsschutz verabschiedete Leitlinie /1/, die diese Richtwerte beinhaltet, wurde zwar von den Ministerien der meisten Bundesländer nicht veröffentlicht, kann aber in Ermangelung anderer Richtlinien zu diesem Thema informativ herangezogen werden.

3.2 Ortstermin, beteiligte Personen

Ein Ortstermin wurde nicht durchgeführt. Die nachfolgenden Betrachtungen wurden auf Basis von vom Auftraggeber bereitgestellten Daten und Angaben durchgeführt, die für diese Bewertung hinreichend genau und aussagekräftig vorlagen.

4 Schutzgut Mensch: Ergebnisse und Auswertung der an den Immissionsorten erreichten Reflexionswerte

4.1 Ermittlung der Eckpunkte des Reflexionsverhaltens der Photovoltaikmodule

Als Basis für die Bewertung wurden Eckdaten des Reflexionsverhaltens verschiedener vergleichbarer Testmodule herangezogen.

Die vermessenen Photovoltaikmodule mit einer simulierten Verschmutzung unterscheiden sich in ihrem Reflexionsverhalten deutlich.

Die Moduloberflächen weisen bei steilen Einstrahlwinkeln ein stark gerichtetes Reflexionsverhalten mit einer mittleren Bündelaufweitung von ca. 4° ... 6° Halbwinkel auf. Der partielle Reflexionsgrad in Hauptreflexionsrichtung beträgt bei den vermessenen Modulen zwischen ca. 0,3 ... 0,5% bei steilem Einstrahlwinkel.

Außerhalb der genannten Bündelaufweitung sinkt der partielle Reflexionsgrad stark ab, so dass im übrigen Halbraum keine störenden Reflexleuchtdichten erzeugt werden. Ein kleiner Teil des auftreffenden Lichtes wird mit einer Lambertcharakteristik streuend reflektiert.

Bei flacheren Einstrahlwinkeln ab ca. 40° zur Modulebene verändert sich das Reflexionsverhalten der Oberflächen. Insbesondere in diesem Einstrahlbereich unterscheiden sich die vermessenen Module in ihren Reflexionsdaten.

Der Reflexionsgrad der Oberflächen steigt bei beiden Modultypen stark an. Die Streuung nimmt – hauptsächlich durch die Verschmutzung und die Struktur der Oberflächen – ebenfalls stark zu. Dies hat zur Folge, dass die Abbildung der Sonnenscheibe unschärfer wird und aus einem größeren Winkelkorridor wahrgenommen werden kann. Durch die stärkere Streuung bei diesen flachen Einstrahlwinkeln ist die Leuchtdichte der Abbildung gleichzeitig stark reduziert. In der Regel steigt die Bündelaufweitung, in der noch nennenswerte Reflexleuchtdichten erreicht werden, ab einem Einstrahlwinkel von ca. 40° zur Modulebene deutlich an und hat im Bereich zwischen ca. 10° und 25° ein unterschiedlich stark ausgeprägtes Minimum, teilweise einhergehend mit einer Reduzierung des partiellen Reflexionsgrades in diese Reflexionsrichtungen.



Bündelaufweitung beim Sonnentest eines polykristallinen Moduls,
Einstrahlwinkel ca. 20°, Reflexleuchtdichte ca. 8 Mio cd/m²

Außerhalb der genannten Reflexionsbündel konnten in den Messungen keine nennenswerten Leuchtdichteerhöhungen mehr festgestellt werden.

Die ermittelten partiellen Reflexionsgrade sowie die Bündelaufweitungen stellen die Basis für die weiteren Untersuchungen der erreichten Blendwerte dar.

Vor allem bei größeren Entfernungen zwischen Immissionsort und Blendquelle ist die Bündelaufweitung eine wichtige Größe der Beurteilung.

Diese lagen im konkreten Fall für die verwendete Modultype von Seiten des Herstellers nicht vor. Für die Untersuchung wurde eine kumulierte Rechendatei aus den Reflexionsdaten diverser kristalliner Modultypen mit Standard-Solarglas mit einem Sicherheitspuffer von 2° verwendet. Die zu Grunde liegenden Reflexionsdaten dieser Modultypen wurden in partiellen Vermessungen der Reflexionsdaten im Rahmen vorangegangener ähnlicher Untersuchungen ermittelt.

Diese Modultypen weisen mittlere, typische Reflexionsdaten mit den typischen Minima und Maxima auf, so daß von einer guten Übertragbarkeit der Ergebnisse auf andere, vergleichbare Modultypen ausgegangen werden kann.

Die in den damaligen Untersuchungen nicht aufgenommenen Winkel konnten interpoliert werden.

Bei der hier betrachteten konkreten Situation ergaben sich durch sehr flache Einstrahlwinkel jedoch Blickwinkel, in die das reflektierte Sonnenlicht stark gestreut wird, so dass sich durch Differenzen im Reflexionsverhalten in erster Linie die Einwirkzeit und die Helligkeit der Blenderscheinung ändert, die geometrische Situation aber nur geringfügig beeinflusst wird.

Licht-Immissionsgutachten
Photovoltaikanlage Hofdorf III

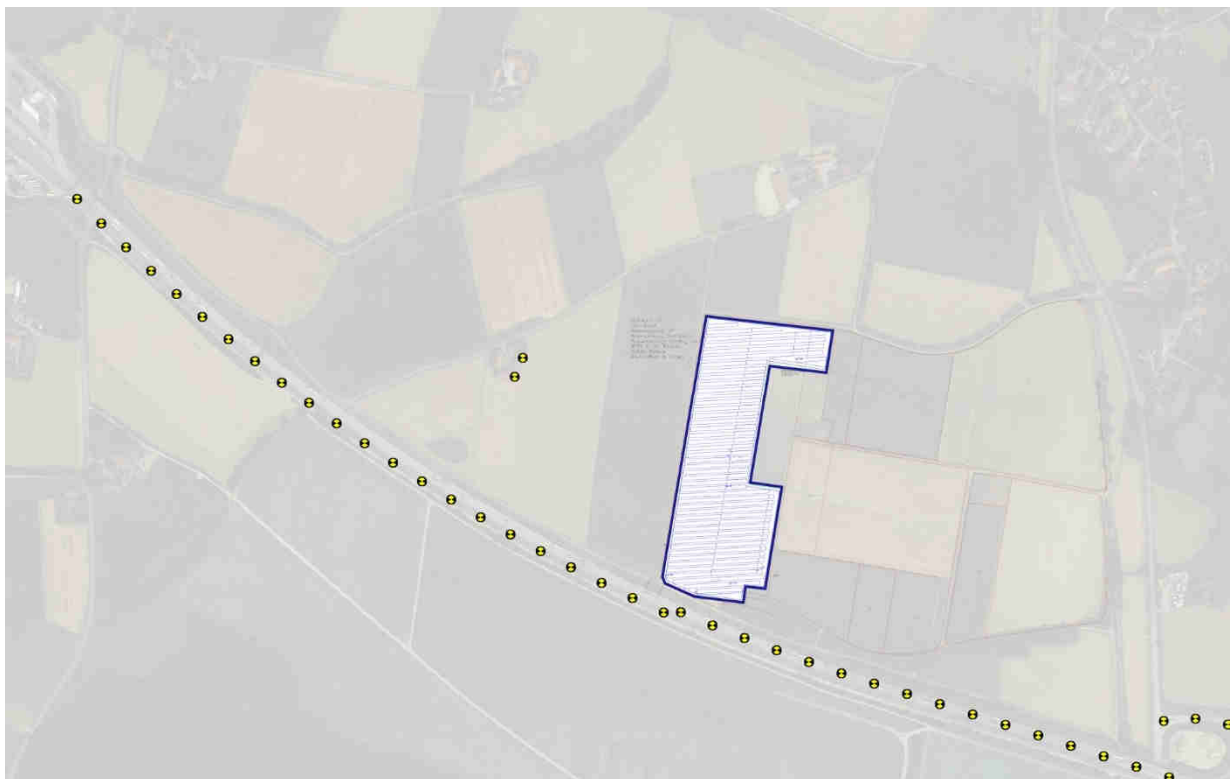
Die Messungen beziehen sich jeweils auf Oberflächen mit einer leichten Staubauflagerung, die bei der Messung simuliert wurde. Entsprechende stärkere Verschmutzungen, die in der Realität durchaus vorkommen, wirken sich mindernd auf die Leuchtdichte der Reflexion des Sonnenlichtes und stärker streuend aus.

Die Rahmen bestanden bei den Testmodulen meist aus gebürstetem Aluminium, das in den Messungen eine in Hauptreflexionsrichtung leicht gerichtete und ansonsten sehr gleichmäßige, fast lambertartige Reflexionsindikatrix mit einem geringen Reflexionsgrad von ca. 2 ... 5% aufwies.

4.2 Ermittlung der möglicherweise relevanten Immissionsorte

Auftragsgemäß waren die möglicherweise relevanten Immissionsorte auf der Bundesautobahn A3, der Ausfahrt der Anschlußstelle Bogen und der westlich der Fläche liegenden Wohnbebauung zu untersuchen.

Möglicherweise relevante Immissionsorte können auf Grund der geometrischen Situation und der vorliegenden Sichtachsen auf und zwischen den markierten Punkten liegen:



Andere umliegende Punkte wurden auftragsgemäß nicht untersucht.

Licht-Immissionsgutachten
Photovoltaikanlage Hofdorf III

Für weiter entfernt liegende Beobachter liegen keine Sichtverbindungen zu den Moduloberflächen vor.

Teilweise können die Modulkonstruktionen im relevanten Sichtfeld der Beobachter nur von hinten gesehen werden, so daß hier keine von den Moduloberflächen ausgehende Blendwirkung erfolgen kann.

Bei der Bewertung von Blendwirkungen in Richtung von KFZ-Führern wird jeweils das relevante Sichtfeld bis maximal 30° Abweichung von der Hauptblickrichtung herangezogen.

Weiter von der Hauptblickrichtung abweichende Blickwinkel sind hinsichtlich der Blendwirkung weitgehend unkritisch.

Der Reflex wird bei stark abweichenden Blickwinkeln in der Regel nur am Rand des Sichtfeldes peripher wahrgenommen und behindert die für eine sichere Fahrt auf dieser Fahrspur erforderliche Blickrichtung nicht.

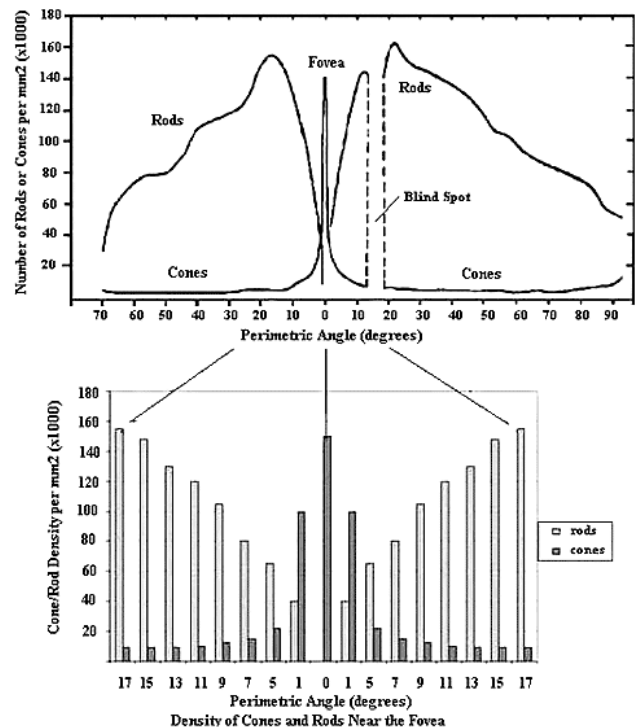
Bei der für einen Fahrer in dieser Situation typischen Blickrichtung wird der Reflex in einem Bereich zwischen 10° ... 20° abweichend von der Fovea Centralis, dem Ort der scharfen Abbildung sowie der höchsten Konzentration an Zapfen im Auge, abgebildet.

Hier ist die Konzentration der für eine Blendwirkung verantwortlichen Zapfen („Cones“ – die für das Tagsehen verantwortlichen Rezeptoren im Auge) sehr gering, so dass eine Blendung in diesem peripheren Sehbereich stark vermindert wahrgenommen wird.

Man geht hier auf Grund der Konzentration der Rezeptoren von einer um ca. 90% ... 95% reduzierten Blendwirkung aus.

Insofern ist bei stärker von der Hauptblickrichtung abweichenden Blickwinkeln nicht von einer störenden Direktblendung durch die Sonnenlichtreflexionen an den Moduloberflächen auszugehen.

Weitere mögliche und relevante Immissionsorte, die der Spezifikation der Aufgabenstellung entsprechen, wurden auf in diesen Bereichen nicht festgestellt.



Distribution of Rods and Cones on the Human Retina

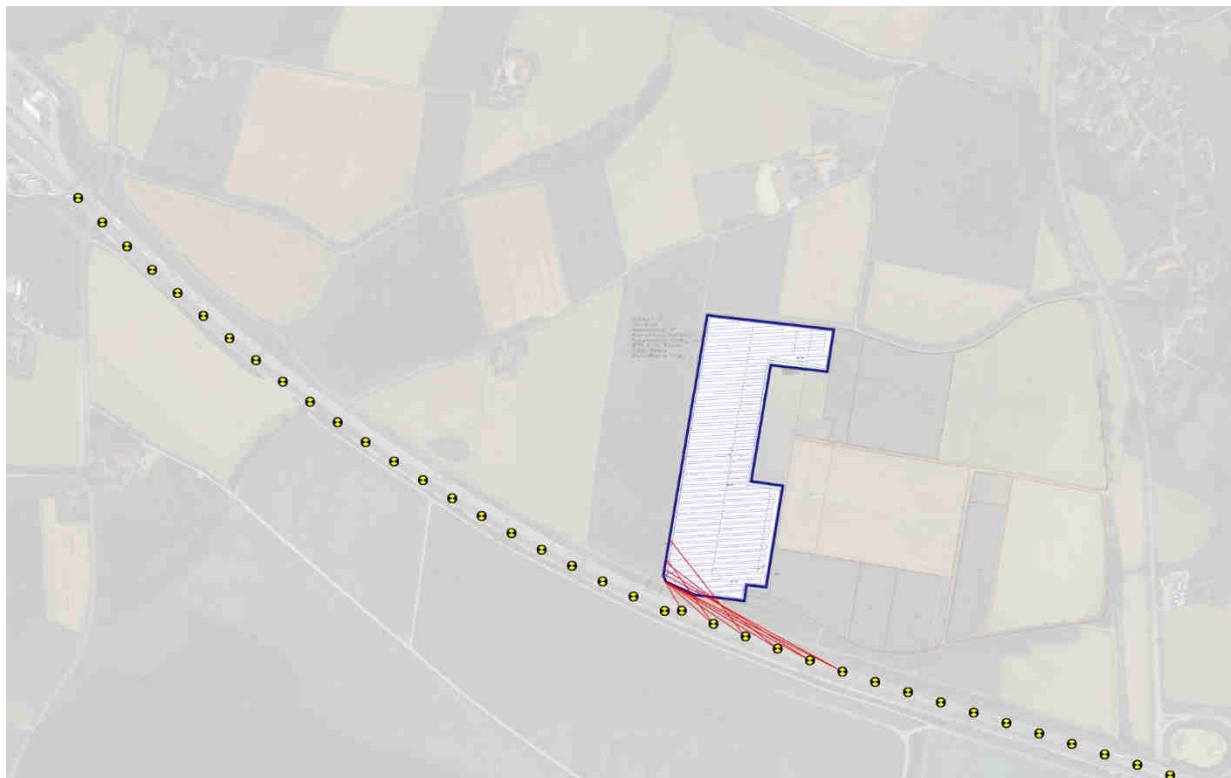
(From Osterberg, G. "Topography of the Layer of Rods and Cones in the Human Retina", Acta Ophthalmologica, Supplement, Vol. 6, 1-103, 1935)

Figure 2

4.3 Ermittlung der Störungen durch Direktreflexion und durch Streulicht durch Bündel- aufweitung

Autobahn A3

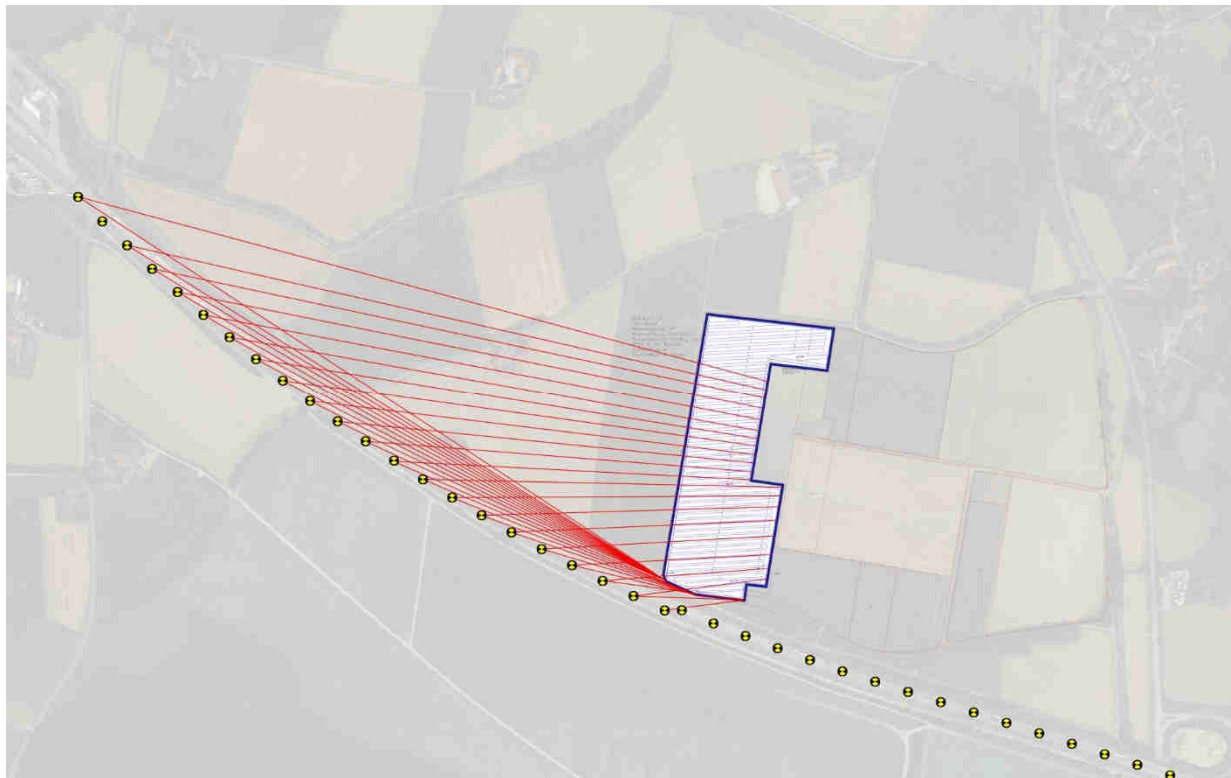
Für die möglichen Immissionsorte auf der Autobahn A3 in Fahrtrichtung Nordwest werden die möglichen Sichtachsen durch das südsüdöstlich der Fläche liegende Waldstück eingeschränkt. Hier können im relevanten Sichtfeld der Fahrer bis maximal 30° Abweichung von der Hauptblickrichtung Sichtverbindungen zur geplanten Photovoltaikanlage mit Beobachter-Azimutwinkeln zwischen ca. 117° Ostsüdost und 144° Südost bei Beobachter-Elevationswinkeln zwischen ca. +0,5° und +1,5° vorliegen.



Es wurden keine Sonnenstände ermittelt, die bei der gegebenen Situation und an diesem Standort Blendreflexionen in Richtung der relevanten Blickrichtungen auslösen können. Bei der vorliegenden Geometrie wurden in Richtung der entfernten Beobachter lediglich mögliche Streiflichtreflexionen in den Tagen um die Sommersonnenwende herum an den Oberflächen der Module in der südwestlichen Ecke der Anlage ermittelt. Unter Streiflichtreflexionen sind Sonnenlichtreflexionen zu verstehen, bei denen der Beobachter lediglich vom Rand der Reflexkeule, nicht aber von deren Maximum erreicht wird. Solche Streiflichtreflexionen werden typischerweise als flächige Aufhellung mit moderater Leuchtdichte ohne nennenswerte Blendwirkung wahrgenommen. Störende Blendwirkungen sind hier nicht zu erwarten.

Licht-Immissionsgutachten Photovoltaikanlage Hofdorf III

In der entgegengesetzten Fahrtrichtung nach Südosten können im relevanten Sichtfeld der Fahrer Beobachter-Azimuthwinkel zwischen ca. 261° West und 303° Westnordwest und Beobachter-Elevationswinkel zwischen ca. $+1,5^\circ$ und $+3,5^\circ$ vorliegen.



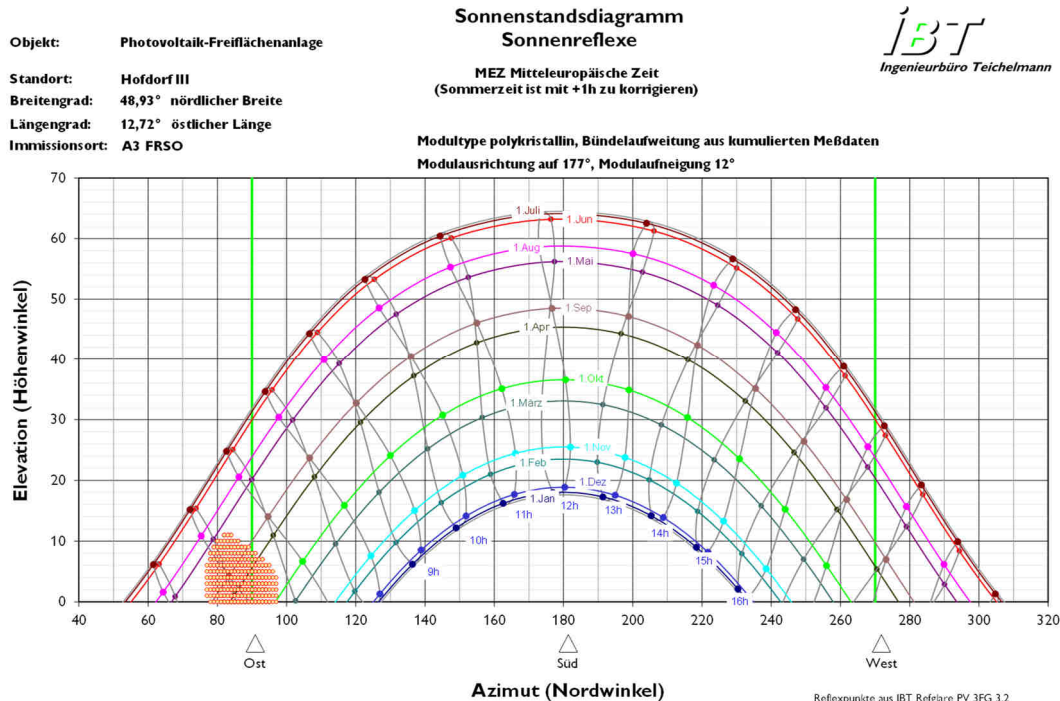
Unter diesen Blickrichtungen sind die Modulkonstruktionen von den entfernteren, weiter westlich liegenden Beobachterpositionen aus nur von hinten zu sehen, so daß hier keine von den Moduloberflächen ausgehenden Blendwirkungen auftreten können.

Erst beim Näherkommen und bei direkter Vorbeifahrt an der Anlage werden innerhalb des relevanten Sichtfeldes der Fahrer Einblickwinkel auf die Moduloberflächen am linken Rand des Sichtfeldes frei.

Durch die Ausrichtung der Module auf 177° Süd bei 12° Aufneigung treten in dieser Situation in Richtung der vermerkten Beobachter nur am äußeren linken Sichtfeldrand Reflexionen bei tief stehender Sonne und unter kleinen Blickwinkeldifferenzen zur Sonnenscheibe auf.

Licht-Immissionsgutachten
Photovoltaikanlage Hofdorf III

Die Sonnenstände des Auftretens dieser Reflexionen werden im Sonnenbahndiagramm für diesen Standort dargestellt, so dass eine zeitliche Zuordnung möglich ist.



Die Stundenlinien im Sonnenbahndiagramm entsprechen der MEZ (mitteleuropäische Zeit = Winterzeit). Die in diesem Zeitraum gültige Sommerzeit (MESZ) muß mit +1h korrigiert werden. In den gekennzeichneten Zeiträumen der Monate März/April und August/September können in den Abendstunden bei entsprechenden Sonnenständen also Reflexionen mit Leuchtdichten bis zu ca. 1 ... 8 Mio cd/m² in Richtung dieses Bereiches der Autobahn A3 entstehen, die unter kleinen Blickwinkeldifferenzen bis maximal ca. 10° zur Sonnenscheibe gesehen werden. In dieser Situation werden Reflex und Sonne gleichzeitig auf der Netzhaut eines Beobachters abgebildet. Dabei wird der Reflex von der um den Faktor ca. 45 ... 50 wesentlich höheren Leuchtdichte der Sonne überlagert, so dass die Reflexion in der Regel nicht mehr als zusätzliche Blendung wahrgenommen wird.

Nach dem von der Bund/Länder-Arbeitsgemeinschaft für Immissionsschutz angesetzten Bewertungsverfahren /1/ sind solche Reflexionen nicht als Blendung zu qualifizieren.

Die Reflexleuchtdichte ist in dieser Situation durch die nachlassende Leuchtdichte der Sonnenscheibe ebenfalls stark gemindert.

Darüber hinaus werden die kritischsten Sonnenstände durch die Eigenverschattung der Modulkonstruktionen teilweise abgeschattet.

Außerhalb des angesetzten relevanten Sichtfeldes der Fahrer können bei entsprechenden Sonnenständen Reflexionen mit höheren Leuchtdichten und größeren Blickwinkeldifferenzen zur Sonne auftreten, die ggf. als Blendung empfunden werden können. Diese sind in der vorliegenden Situation erst bei Blickrichtungen zu sehen, die mehr als 30° von der Hauptblickrichtung der Fahrer abweichen. Solche Sonnenlichtreflexionen werden zwar im

Licht-Immissionsgutachten
Photovoltaikanlage Hofdorf III

peripheren Sichtfeld wahrgenommen, sie sind für die Sicherheit des Verkehrs auf der Autobahn jedoch von untergeordneter Bedeutung.

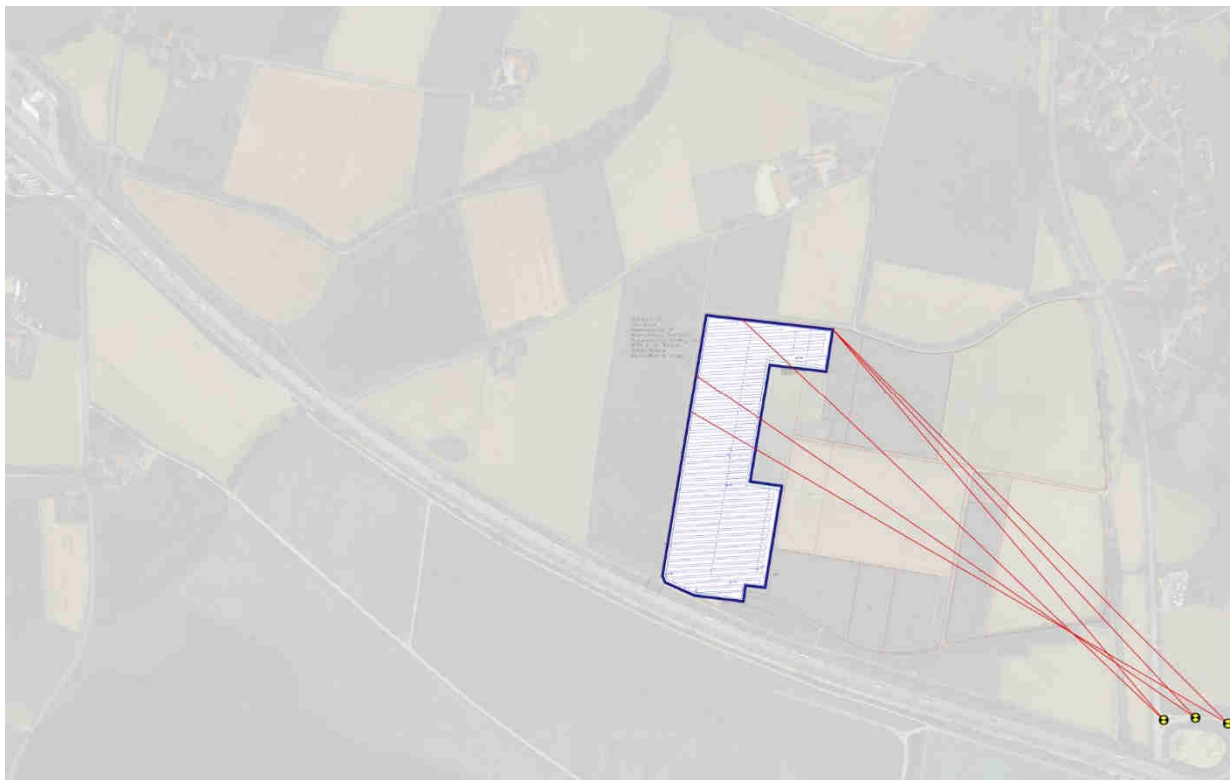
Hier sind keine störenden Blendwirkungen zu erwarten.

Ausfahrt der Autobahnanschlußstelle Bogen

Bei Ausfahrt an der Anschlußstelle Bogen von der Autobahn in Fahrtrichtung Südost können bei freien Sichtachsen bezogen auf die Moduloberflächen des nördlichen Teils der gegenständlichen Anlage Beobachter-Azimutwinkel zwischen ca. 120° Ostsüdost und 139° Südost bei Beobachter-Elevationswinkeln zwischen ca. $-1,2^\circ$ und $-0,7^\circ$ vorliegen.

Hier wird wegen dem schweifenden Blick des Fahrers vor dem Abbiegevorgang das komplette mögliche Sichtfeld angesetzt.

Die vorliegenden Sichtachsen zum südlichen Teil der Anlage werden nach den vorliegenden Angaben durch das dazwischen liegende Waldstück unterbrochen.



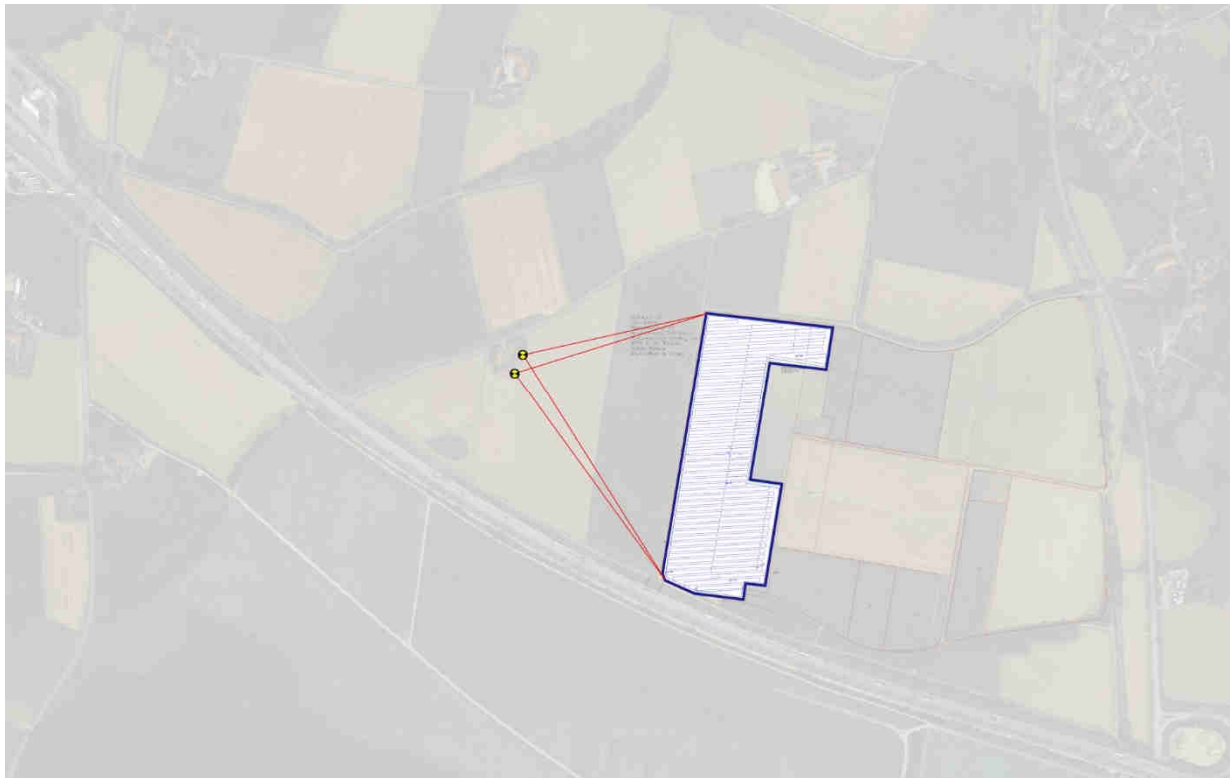
Es wurden keine Sonnenstände ermittelt, die bei der gegebenen Situation und an diesem Standort Blendreflexionen in Richtung der relevanten Blickrichtungen auslösen können.

Hier sind ebenfalls keine störenden, von der gegenständlichen PV-Anlage ausgehenden Blendwirkungen zu erwarten.

Licht-Immissionsgutachten Photovoltaikanlage Hofdorf III

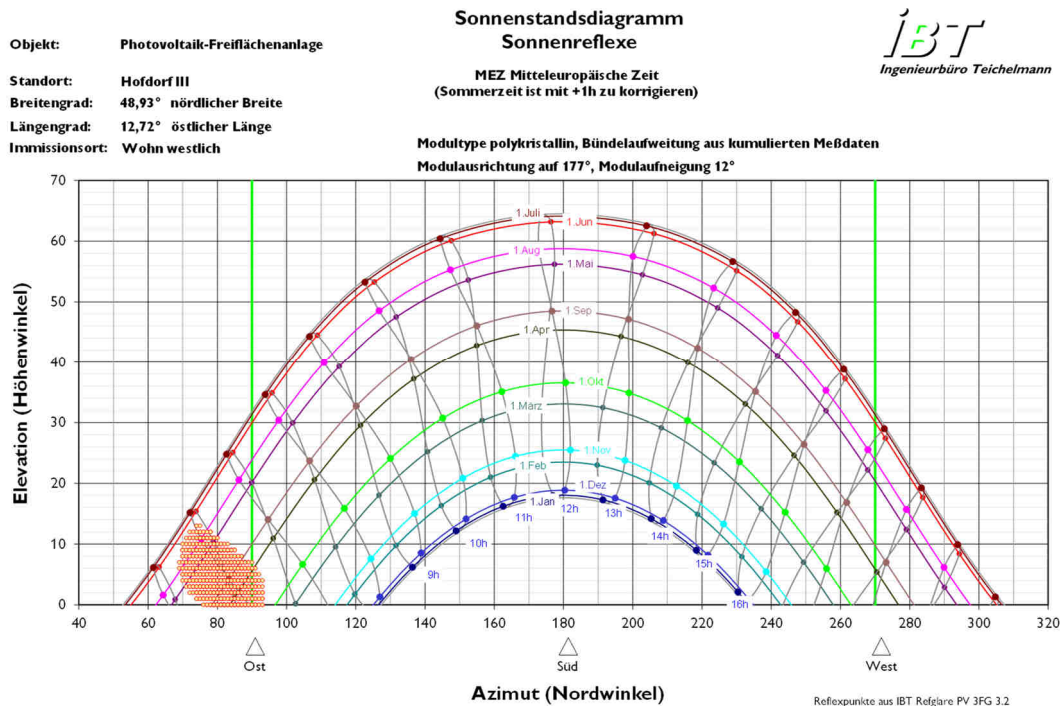
Westlich liegende Wohnbebauung

Von dem westlich der gegenständlichen Fläche liegenden Anwesen aus können bezogen auf die Moduloberflächen Beobachter-Azimutwinkel zwischen ca. 253° Westsüdwest und 328° Nordnordwest bei Beobachter-Elevationswinkeln zwischen ca. +0,5° und +1,6° vorliegen.



Auch in diese Richtungen wurden bei den Reflexionsberechnungen ausschließlich Sonnenlicht-reflexionen ermittelt, die aus Sicht dieser Beobachter bei sehr tiefen Sonnenständen und unter kleinen Blickwinkeldifferenzen zur Sonnenscheibe gesehen werden.

Licht-Immissionsgutachten Photovoltaikanlage Hofdorf III



Solche Reflexionen werden nach dem zu Grunde liegenden Bewertungsverfahren /1/ wegen der Überlagerung der Reflexion durch die unvermeidbare und wesentlich intensivere Direktblendung der Sonne nicht als eigenständiges Blendereignis wahrgenommen und daher nicht als störende Blendung eingestuft.

Das Auftreten dieser Reflexionen in den frühen Morgenstunden zwischen ca. 6:30 Uhr ... 7:30 Uhr mindert eine mögliche Störwirkung wegen der typischerweise eingeschränkten Nutzung möglicherweise betroffener Räumlichkeiten zusätzlich.

Somit sind bei Ausführung der Photovoltaikanlage nach der vorliegenden Planung keine störenden oder unzumutbaren, von der geplanten Photovoltaikanlage ausgehenden Blendwirkungen durch Sonnenlichtreflexionen in Richtung der Bundesautobahn A3, der Ausfahrt der Anschlußstelle Bogen oder der westlich der Anlage liegenden Wohnbebauung zu erwarten.

5 Schutzgut Fauna: Auswirkungen der Lichtimmissionen durch Sonnenreflexion auf Tiere

Von künstlichem Licht verursachte nächtliche Lichtimmissionen wie Blendung, Raumaufhellung und Lichtverschmutzung (Lichtglocke) sind insbesondere für nachtaktive Insekten, Vögel oder Fledermäuse eine zu vermeidende Beeinträchtigung, die durchaus drastische Auswirkungen haben können.

Es sind keine konkreten Erkenntnisse dahingehend bekannt, dass es durch Sonnenreflexionen von Photovoltaikanlagen bei Tag zu nennenswerten Belastungen für die lokale wilde Tierwelt kommt.

Es gibt jedoch Hinweise darauf, dass Tiere, die in ihrer Bewegungsfreiheit eingeschränkt sind und den Blendwirkungen nicht ausweichen können (z.B. Pferdekoppel, betroffene Stallgebäude usw.), teilweise sehr sensibel auf solche Blendwirkungen reagieren. Betroffene Landwirte berichten z.B. von Auswirkungen wie einer höheren Nervosität der Tiere, Schwierigkeiten beim Melken, reduzierten Reproduktions- und Wachstumsraten usw.

Diesbezüglich möglicherweise relevante Punkte liegen in der hier untersuchten Situation nicht vor.

6 Zusammenfassung und Erörterung der Ergebnisse

Durch die Realisierung der geplanten Photovoltaik-Freiflächenanlage Hofdorf III sind bei Ausführung der Anlage gemäß des vorliegenden Konzeptes keine Störungen auf der Bundesautobahn A3, der Ausfahrt der Autobahnanschlussstelle Bogen und in der umliegenden Wohnbebauung durch von den Moduloberflächen ausgehende Blendreflexionen zu erwarten.

In Richtung der relevanten Sichtfelder der Fahrer auf der Autobahn in Fahrtrichtung Südost und der westlich der geplanten Anlage liegenden Wohnbebauung wurden bei Untersuchung der geplanten Anlagengeometrie lediglich Reflexionen in Richtung der entfernten Beobachter ermittelt, die bei tief stehender Sonne unter kleinen Blickwinkeldifferenzen $<10^\circ$ zur Sonnenscheibe gesehen werden. In dieser Situation wird der Reflex durch die unvermeidbare Direktblendung der Sonne überlagert und deshalb in der Regel nicht als eigenes Blendereignis wahrgenommen. Nach dem zu Grunde liegenden Bewertungsverfahren /1/ werden solche Sonnenlichtreflexionen nicht als Blendung eingestuft.

In Richtung der relevanten Sichtfelder der Fahrer in Fahrtrichtung Nordwest wurden lediglich kurzzeitige Streiflichtreflexionen an einigen Moduloberflächen in den Tagen um die Sommersonnenwende herum ermittelt, von denen keine relevante Störung des Verkehrs zu erwarten ist.

Darüber hinaus wurden keine Sonnenstände ermittelt, die an diesem geografischen Standort und bei der untersuchten Anlage Blendreflexionen in die relevanten Richtungen erzeugen können.



09.07.2020
Jens Teichmann
Dipl.-Ing. Lichttechnik



Urheberschutz:

Alle Rechte vorbehalten. Das Gutachten ist nur für den Auftraggeber und die direkt am Projekt beteiligten Personen und Behörden und nur für den angegebenen Zweck bestimmt. Eine Vervielfältigung, Veröffentlichung oder Verwertung durch Dritte ist nur mit schriftlicher Genehmigung gestattet.